



KAPITAŁ LUDZKI
NARODOWA STRATEGIA SPÓJNOŚCI



UNIA EUROPEJSKA
EUROPEJSKI
FUNDUSZ SPOŁECZNY



Podniesienie jakości działania urzędów i usług dla mieszkańców poprzez wdrożenie zaktualizowanej Metody PRI w gminach i powiatach
Projekt współfinansowany ze środków Unii Europejskiej w ramach Europejskiego Funduszu Społecznego



Małopolska

Patronat Honorowy: Marek Sowa – Marszałek Województwa Małopolskiego

Pilotażowe badanie potencjału instytucjonalnego samorządów lokalnych w Małopolsce przy wykorzystaniu Metody Planowania Rozwoju Instytucjonalnego (PRI)

Opis założeń badania

Pilotażowe badanie potencjału instytucjonalnego samorządów lokalnych w Małopolsce zaadresowane jest do wszystkich samorządów lokalnych małopolski (182 gminy oraz 19 powiatów). Wyniki analizy będą stanowić wyznacznik dla samorządu województwa w zakresie podejmowania działań doskonalących oraz będą stanowić element upowszechniania metody.

Badanie zostało objęte honorowym patronatem Marszałka Województwa Małopolskiego, pana Marka Sowy.

Planowane badanie poziomu rozwoju instytucjonalnego będzie polegać na wypełnieniu elektronicznego kwestionariusza samooceny dotychczasowych działań i identyfikacji aspiracji jednostki oraz przesłaniu pliku z wynikami analizy do MSAP UEK. Wyniki analiz dla poszczególnych samorządów będą anonimowe, a uczestnicy badania otrzymają dostęp do bazy benchmarkingowej (indywidualne hasło i login), dzięki której istnieje możliwość porównania własnych osiągnięć ze średnimi wynikami innych jednostek w skali Małopolski oraz kraju. **Wyniki zamieszczone w bazie są anonimowe**, tj. dostęp do indywidualnej oceny własnej posiada jedynie zalogowany użytkownik (samorząd) oraz administrator bazy. Dostęp do danych porównawczych ma dać samorządom możliwość spojrzenia na uzyskane wyniki z szerszej perspektywy.

W celu ułatwienia realizacji badania zaplanowane zostały 3 warsztaty na terenie Małopolski (Nowy Sącz, Tarnów, Kraków). Ich celem jest przekazanie informacji o metodzie oraz realizacji samooceny z jej zastosowaniem. W trakcie badania samorzady w przypadku problemów lub pytań będą miały możliwość kontaktu z ekspertami projektu (wsparcie na odległość, kontakt telefoniczny lub e-mail). Osobą kontaktową ze strony biura projektu jest Michał Żabiński (tel. +48 12 293 75 65, michal.zabinski@uek.krakow.pl).



UNIWERSYTET
EKONOMICZNY
W KRAKOWIE



Partnerzy:



Związek Gmin Wiejskich RP
ul. Kantaka 4, 61-812 Poznań
tel./faks (061) 851 74 18, 851 99 61
www.zgwrp.org.pl



Związek Miast Polskich
ul. Robocza 46A, 61-517 Poznań
tel. (061) 633 50 50, faks (061)
633 50 60
www.zmp.poznan.pl



Związek Powiatów Polskich
Pałac Kultury i Nauki (19 piętro, pokój 1916)
00-901 Warszawa, Plac Defilad 1 skr. pocztowa 7
tel. (022) 656 63 34, faks (022) 656 63 33
www.zpp.pl

Biuro projektu:

Małopolska Szkoła Administracji Publicznej Uniwersytetu Ekonomicznego w Krakowie
ul. Rakowicka 16, 31-510 Kraków *adres do korespondencji:* ul. Rakowicka 27, 31-510 Kraków
faks (012) 293 75 59, tel. (012) 293 75 60, (012) 293 75 65, www.msap.uek.krakow.pl

Planowane jest także opracowanie i publikacja zbiorczych wyników (którą otrzymają wszystkie uczestniczące jednostki), ich prezentacja władzom regionu oraz wykorzystanie w pracach Małopolskiego Obserwatorium Polityki Rozwoju.

Udział w badaniu nie wiąże się z koniecznością składania instytucjonalnej deklaracji PEFS.

Metoda PRI obejmuje analizę poziomu rozwoju instytucjonalnego, projektowanie zmian (usprawnień) instytucjonalnych, ich wdrożenie oraz monitorowanie i ocenę efektów. Zaletą Metody PRI jest to, że umożliwia jednostkom administracji publicznej dokonanie samooceny rozwoju instytucjonalnego urzędów bez konieczności zatrudniania ekspertów zewnętrznych. Celem analizy instytucjonalnej jest ocena bieżącego stanu zarządzania jednostką samorządu terytorialnego i przygotowanie planu doskonalenia. Analiza poziomu rozwoju instytucjonalnego, projektowanie zmian mających na celu jego wzrost oraz wdrażanie koniecznych zmian w danej jednostce jest prowadzona w 5 obszarach oraz w ramach 19 kryteriów oceny. Analiza może być przeprowadzana przez kierownictwo urzędu (np. wójt, sekretarz, skarbnik) lub przez szerszy zespół powołany w ramach urzędu. Podstawowym narzędziem pracy zespołu jest podręcznik do analizy poziomu rozwoju instytucjonalnego (Analiza instytucjonalna gminy lub Analiza instytucjonalna powiatu) oraz aplikacja komputerowa Analiza Instytucjonalna Urzędów (dostępna na płycie CD oraz na stronie internetowej projektu www.pri.msap.pl). Celem aplikacji komputerowej jest ułatwienie Państwu pracy nad samooceną. Praca z programem jest prosta i intuicyjna. Aplikacja samoczynnie zlicza wyniki i generuje syntetyczny raport podsumowujący wynik oceny. Istnieje możliwość zapisu pliku w dowolnym momencie dokonywania samooceny. Sam proces samooceny – dla osób doskonale znających specyfikę jednostki – może zająć około 2 do 3 godzin.

Termin realizacji badania:

10 maja 2011 – 20 czerwca 2011

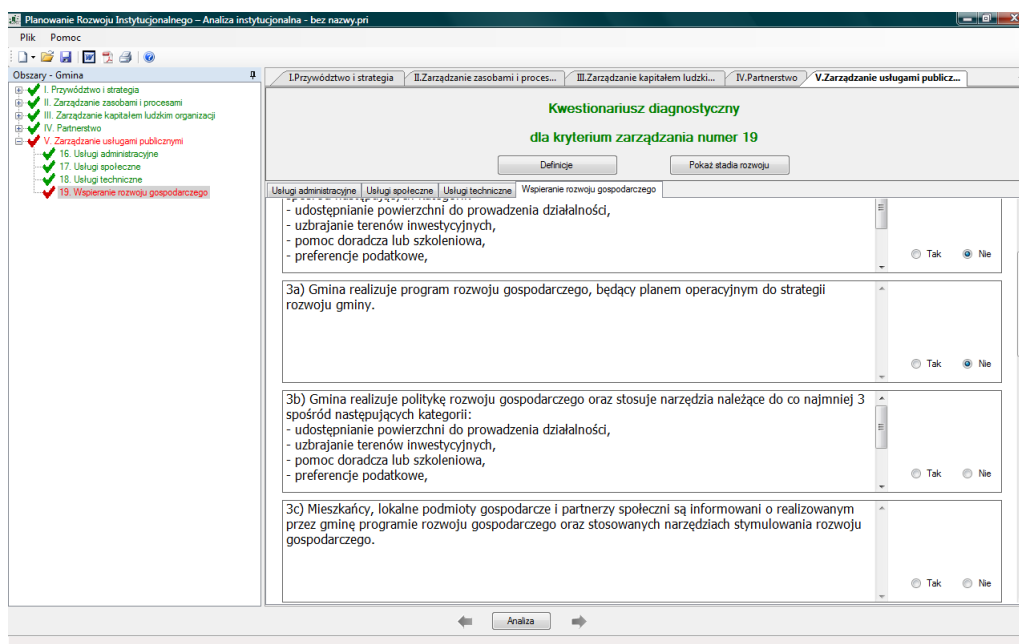
(Uwaga: przesłanie pliku wynikowego samooceny do MSAP UEK drogą elektroniczną na adres: pri@msap.pl do dnia 20 czerwca 2011 gwarantuje uwzględnienie samorządu w wynikach zbiorczych badania oraz pełen, bezpłatny dostęp do bazy benchmarkingowej).

INSTRUKCJA OBSŁUGI APLIKACJI PRI

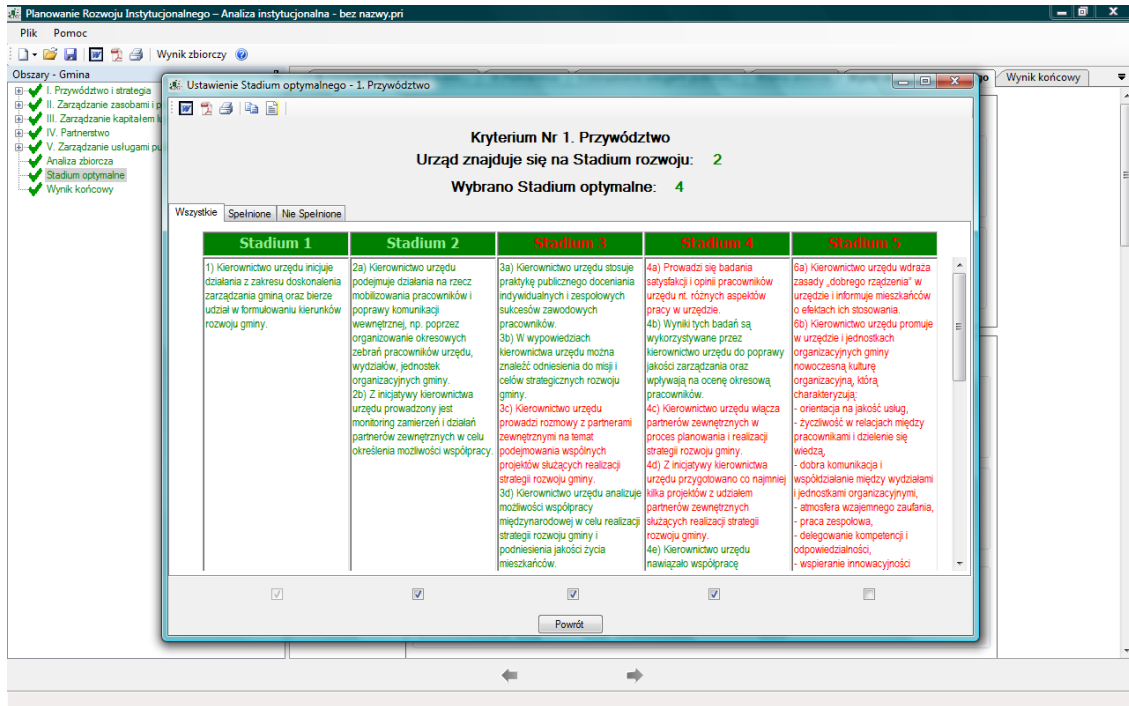
1. Po uruchomieniu programu wita Państwa ekran wyboru wersji dla gminy lub powiatu.



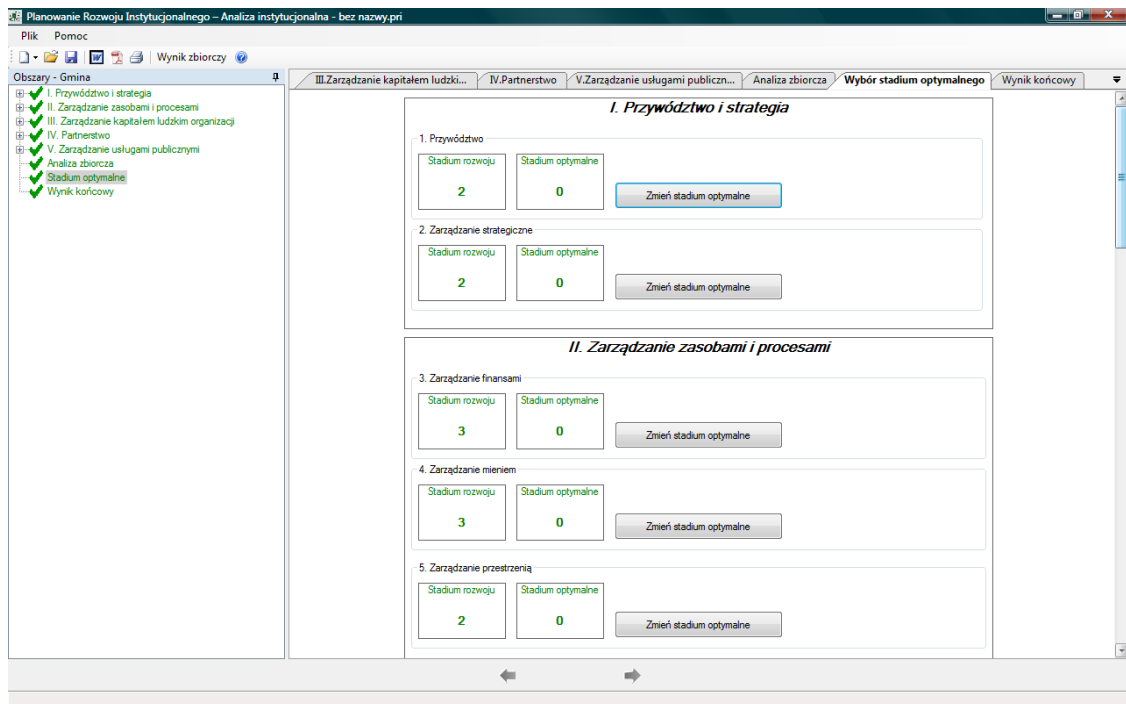
2. Po dokonaniu wyboru wersji, należy odpowiadać na kolejne pytania z formularza zaznaczając opcję zgodną ze stanem faktycznym w Państwa urzędzie (TAK lub NIE). Pomiędzy poszczególnymi kryteriami analizy można nawigować przy pomocy strzałek na dole ekranu (1), klikając na katalogi w ramach drzewa kryteriów po lewej stronie ekranu (2), lub wybierając stosowną zakładkę. Przy pomocy kolorów został oznaczony status wypełnienia arkusza. Rozpoczynając analizę poprzez udzielenie odpowiedzi na dowolne pytanie, następuje zmiana koloru nazwy danego obszaru i kryterium w menu po lewej stronie. Zielona czcionka oznacza, że udzielono odpowiedzi na wszystkie pytania w danym kryterium.



3. Po udzieleniu odpowiedzi na wszystkie pytania w ramach danego kryterium można – wybierając przycisk Analiza – sprawdzić osiągnięte stadium rozwoju dla tego kryterium.



4. Udzielenie odpowiedzi na wszystkie pytania w poszczególnych obszarach pozwala na dokonanie wyboru stadiów optymalnych (stadiów, które urząd docelowo chciałby osiągnąć).



5. Po udzieleniu odpowiedzi na wszystkie pytania i dokonaniu wyboru stadiów optymalnych, jakie urząd planuje osiągnąć w przyszłości, w menu po lewej stronie (oraz w zakładkach na górze) pojawia się nowa pozycja: wynik analizy. Po wybraniu tej opcji pojawia się zbiorczy wynik analizy: osiągnięte oraz optymalne stadia rozwoju we wszystkich kryteriach zarządzania.

Planowanie Rozwoju Instytucjonalnego – Analiza instytucjonalna - bez nazwy.pri

Plik Pomoc

Wynik zbiorczy

Obszar zarządzania

- ✓ I. Przywództwo i strategia
- ✓ II. Zarządzanie zasobami i procesami
- ✓ III. Zarządzanie kapitałem ludzkim organizacji
- ✓ IV. Partnerstwo
- ✓ V. Zarządzanie usługami publicznymi
- ✓ Analiza zbiorcza
- ✓ Stadium optymalne
- ✓ Wynik końcowy

III. Zarządzanie kapitałem ludzki... IV. Partnerstwo V. Zarządzanie usługami publiczn... Analiza zbiorcza Wybór stadium optymalnego Wynik końcowy

Obszar zarządzania	Kryterium	Stadium rozwoju				
		1	2	3	4	5
I. Przywództwo i strategia	1. Przywództwo	█	█			
	2. Zarządzanie strategiczne	█	█			
II. Zarządzanie zasobami i procesami	3. Zarządzanie finansami	█	█	█		
	4. Zarządzanie mieniem	█	█	█		
	5. Zarządzanie przestrzenią	█	█	█		
	6. Zarządzanie technologiami informacyjnymi	█	█	█		
	7. Zarządzanie procesami	█	█	█		
	8. Zarządzanie projektami	█	█	█		
III. Zarządzanie kapitałem ludzkim organizacji	9. Planowanie, rekrutacja i selekcja	█	█	█	█	
	10. Motywowanie, ocena i awansowanie	█	█	█	█	
	11. Doskonalenie zawodowe	█	█	█	█	
	12. Etyka	█	█	█	█	
IV. Partnerstwo	13. Komunikacja społeczna i partnerstwo publiczno-społeczne	█	█	█	█	
	14. Partnerstwo publiczno-publiczne	█	█	█	█	
	15. Współpraca z przedsiębiorcami i partnerstwo publiczno-prywatne	█	█	█	█	
V. Zarządzanie usługami publicznymi	16. Usługi administracyjne	█	█	█	█	
	17. Usługi społeczne	█	█	█	█	
	18. Usługi techniczne	█	█	█	█	